



НАЦІОНАЛЬНЕ АГЕНТСТВО  
З ПИТАНЬ ЗАПОБІГАННЯ  
КОРУПЦІЇ

# Електронне декларування як запорука фінансової добросовісності: еволюція, спрощення та автоматизація

**Юлія КУЛІКОВА**

керівник Управління проведення повних  
перевірок декларацій

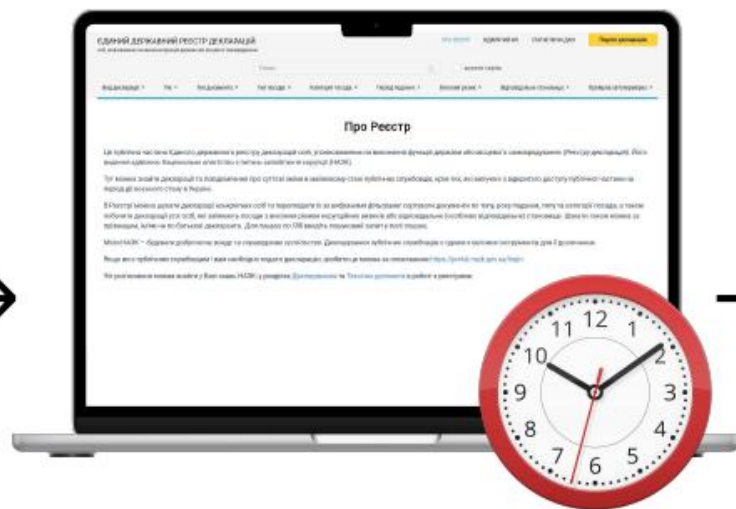


# Еволюція декларування



Паперова декларація

ДО 2016 РОКУ



Е-декларування

З 2016 РОКУ



Порядок заповнення  
декларації

Підказки в  
декларації

Роз'яснення

Дія

Часткове  
автозаповнення

База знань

Функція  
"Дані для декларації"

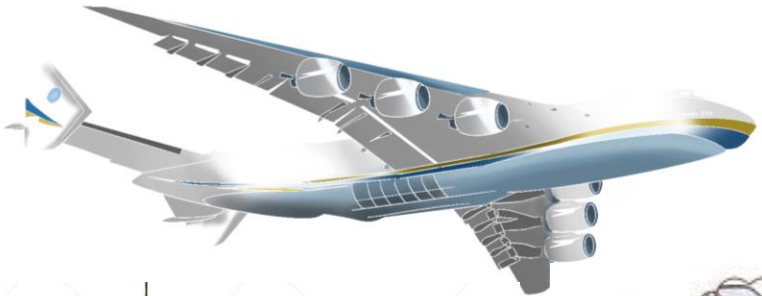
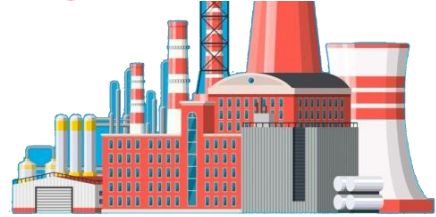
Станом на сьогодні

2024 РІК

# Автоматизоване заповнення чернетки декларації



**АКЦІЯ!**



Функція "Дані для автозаповнення" автоматизовано

**АНАЛІЗ ДАНИХ ЩОДО АВТОЗАПОВНЕННЯ ЧЕРНЕТКИ ДЕКЛАРАЦІЇ**

Розділ 2.1. "Інформація про суб'єкта декларування" - Єдиний державний демографічний реєстр (ЄДДР), Єдина інформаційна система соціальної сфери (ЄІССС (ВІНО), Державний реєстр актів цивільного стану громадян (ДРАЦ) та Реєстр застрахованих осіб, Державного реєстру загальнообов'язкового державного соціального страхування (Реєстр ПФУ).

№ п/п	Назва поля у декларації	Дані наявні у реєстрах / баз даних та отримуються НАЗК в автоматизованому режимі (ТАК / НІ)	Державо (якщо реєстр, баз даних)	Чистота даних реєстру / бази даних (якість і повнота ідентифікаторів)	Дані наявні у реєстрах / баз даних, але НЕ отримуються НАЗК в автоматизованому режимі (ТАК / НІ)	Державо (якщо реєстр, баз даних)	Чистота даних реєстру / бази даних (якість і повнота ідентифікаторів)	Дані ВДСУТН у реєстрах / баз даних	Наявність у "Дані для декларації"	Можливість автоматизованого заповнення ТАК / НІ	Рівень Робоїт групи	Примітка
1	Прізвище	Так	ЄДДР	100%	-	-	-	-	Так	КНП	Так	Дані перенесені з ЄДДР
2	Ім'я	Так	ЄДДР	100%	-	-	-	-	Так	КНП	Так	У функції "Дані для декларації" наявна можливість автоматизованого заповнення ЄДДР
									Так	КНП	Так	У разі не заповнення особи в ЄДДР - у функції заповнення інформації
									Так	КНП	Так	Дані перенесені з ЄДДР
									Так	КНП	Так	У функції "Дані для декларації" наявна можливість автоматизованого заповнення ЄДДР
									Так	КНП	Так	У разі не заповнення особи в ЄДДР - у функції заповнення інформації

Ключ «Дані ідентифікації» в Україні:

**АНАЛІЗ ДАНИХ ЩОДО АВТОЗАПОВНЕННЯ ЧЕРНЕТКИ ДЕКЛАРАЦІЇ**

Розділ 3. "Об'єкти нерухомості" (об'єкти, зареєстровані після 01.01.2013)

№ п/п	Назва поля у декларації	Дані наявні у реєстрах / баз даних та отримуються НАЗК в автоматизованому режимі (ТАК / НІ)	Державо (якщо реєстр, баз даних)	Чистота даних реєстру / бази даних (якість і повнота ідентифікаторів)	Дані наявні у реєстрах / баз даних, але НЕ отримуються НАЗК в автоматизованому режимі (ТАК / НІ)	Державо (якщо реєстр, баз даних)	Чистота даних реєстру / бази даних (якість і повнота ідентифікаторів)	Дані ВДСУТН у реєстрах / баз даних	Наявність у "Дані для декларації"	Можливість автоматизованого заповнення ТАК / НІ	Рівень Робоїт групи	Примітка
1	Власність: Земельна ділянка / Житловий будинок / Двоповерховий / Квартира / Котедж / Об'єкт / Соціальний (державний) будинок / Терен / Міжбанківська (приватна) / Інше	Так	Державний реєстр речових прав на нерухоме майно	100%	-	-	-	-	Так	Так	Так	Дані перенесені з ЄДДР
2	Знаєтьє, який с/госп (у разі існує)	Так	Державний реєстр речових прав на нерухоме майно	100%	-	-	-	-	Так	Так	Так	У функції "Дані для декларації" наявна можливість автоматизованого заповнення ЄДДР
3	Загальна площа (кв)	Так	Державний реєстр речових прав на нерухоме майно	100%	-	-	-	-	Так	Так	Так	У разі не заповнення особи в ЄДДР - у функції заповнення інформації
4	Рестраційний номер (адміністративний номер для земельної ділянки)	Так	Державний реєстр речових прав на нерухоме майно	100%	-	-	-	-	Так	Так	Так	Дані перенесені з ЄДДР
5	Дата вбуття впрям	Так	Державний реєстр речових прав на нерухоме майно	75%	-	-	-	-	Так	Так*	НІ	У функції "Дані для декларації" наявна можливість автоматизованого заповнення ЄДДР
									Так	Так	Так	У разі не заповнення особи в ЄДДР - у функції заповнення інформації

**Автоматизоване перенесення даних до чернетки декларації**

державного демографічного реєстру та Єдиної інформаційної системи соціальної сфери

завантажено

№ п/п	Назва поля у декларації	Дані наявні у реєстрах / баз даних та отримуються НАЗК в автоматизованому режимі (ТАК / НІ)	Державо (якщо реєстр, баз даних)	Чистота даних реєстру / бази даних (якість і повнота ідентифікаторів)	Дані наявні у реєстрах / баз даних, але НЕ отримуються НАЗК в автоматизованому режимі (ТАК / НІ)	Державо (якщо реєстр, баз даних)	Чистота даних реєстру / бази даних (якість і повнота ідентифікаторів)	Дані ВДСУТН у реєстрах / баз даних	Наявність у "Дані для декларації"	Можливість автоматизованого заповнення ТАК / НІ	Рівень Робоїт групи	Примітка
1	Прізвище	Так	ЄДДР	100%	-	-	-	-	Так	КНП	Так	Дані перенесені з ЄДДР
2	Ім'я	Так	ЄДДР	100%	-	-	-	-	Так	КНП	Так	У функції "Дані для декларації" наявна можливість автоматизованого заповнення ЄДДР
									Так	КНП	Так	У разі не заповнення особи в ЄДДР - у функції заповнення інформації
									Так	КНП	Так	Дані перенесені з ЄДДР
									Так	КНП	Так	У функції "Дані для декларації" наявна можливість автоматизованого заповнення ЄДДР
									Так	КНП	Так	У разі не заповнення особи в ЄДДР - у функції заповнення інформації

**209 (74 %)**  
 полів декларації  
**14**  
 проаналізованих реєстрів  
**9**  
 автозаповнених розділів  
 декларації

# Обсяг інформації в декларації, який може бути заповнено автоматизовано

Було

**31%**

2021 рік



Стало

**75%**

2024 рік

20 СПІЛЬНИХ ДОКУМЕНТІВ

9 РОЗДІЛІВ З 16

14 РЕЄСТРІВ

## Функція «Дані для декларації»



Сформовано «Дані для декларації»:  
на 26.11.2024 – 545 972

# Автозаповнення: одна кнопка - три кроки до мети

1

2

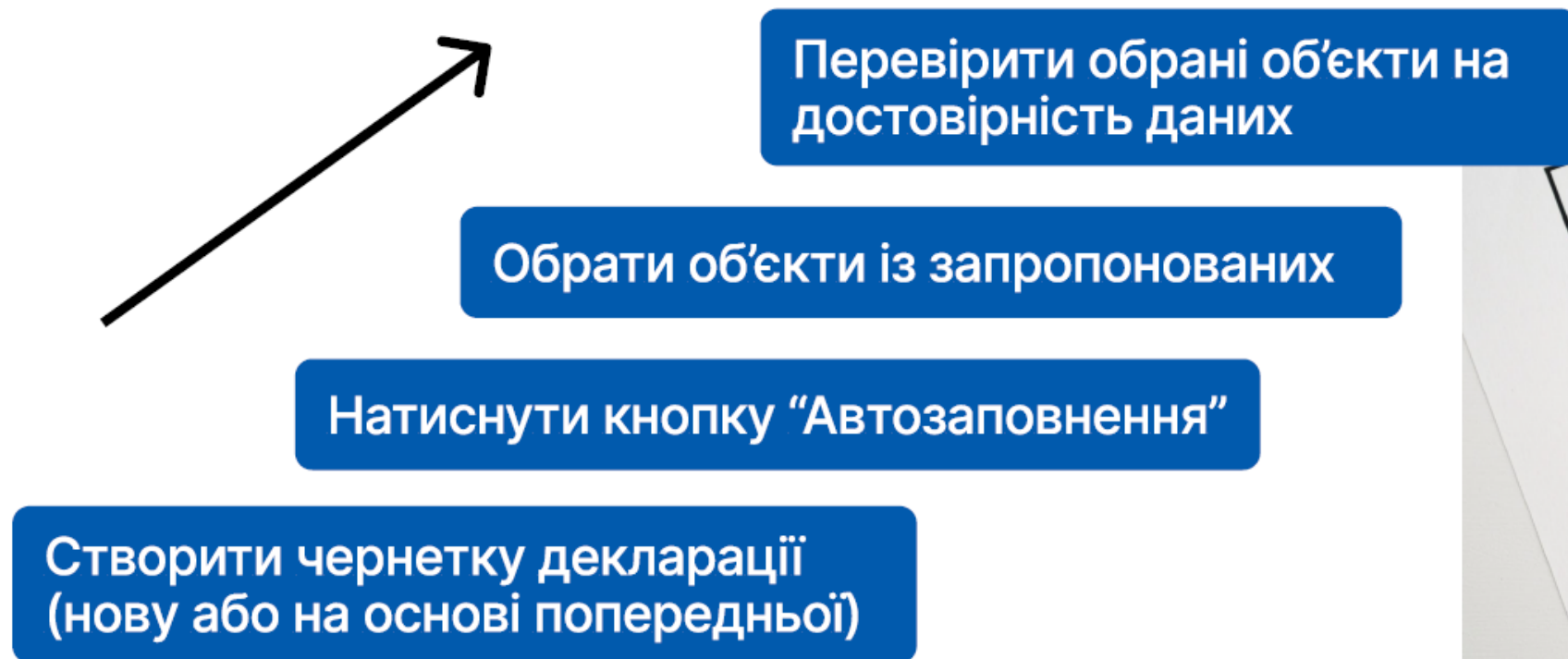
3

The screenshot shows a web interface for filling out a declaration. At the top, there are navigation tabs: 'МОЇ ДОКУМЕНТИ', 'МОЇ ПОВІДОМЛЕННЯ', 'МІЙ ПРОФІЛЬ', and 'ДАНІ ДЛЯ ДЕКЛАРАЦІЇ'. A 'Вийти' button is in the top right. Below the navigation, the title is 'ДЕКЛАРАЦІЯ особи, уповноваженої на виконання функцій держави або місцевого самоврядування'. There are three buttons: 'Автозаповнення', 'Зберегти чернетку', and 'Подати документ'. A sidebar on the left lists seven steps: 1. Вид декларації та звітний період (highlighted), 2.1. Інформація про суб'єкта декларування, 2.2. Інформація про членів сім'ї суб'єкта декларування, 3. Об'єкти нерухомості, 4. Об'єкти незавершеного бюджету, 5. Ціне рухоме майно (крім транспортних засобів), 6. Транспортні засоби, 7. Цінні папери. The main content area is titled '1. ВИД ДЕКЛАРАЦІЇ ТА ЗВІТНИЙ ПЕРІОД'. It has a dropdown menu for 'Щорічна' with '2023' selected. Below are three radio button options: 'я продовжую виконувати функції держави або місцевого самоврядування' (selected), 'я припинив(ла) виконувати функції держави або місцевого самоврядування (після звільнення)', and 'При звільненні (охоплює період, який не був охоплений раніше поданими деклараціями)'. There is also an option for 'Кандидата на посаду особи, уповноваженої на виконання функцій держави або місцевого самоврядування (за минулий рік)'. A 'Наступний розділ' button is at the bottom.

# Перший крок: збір інформації для подання декларації через функцію «Дані для декларації»

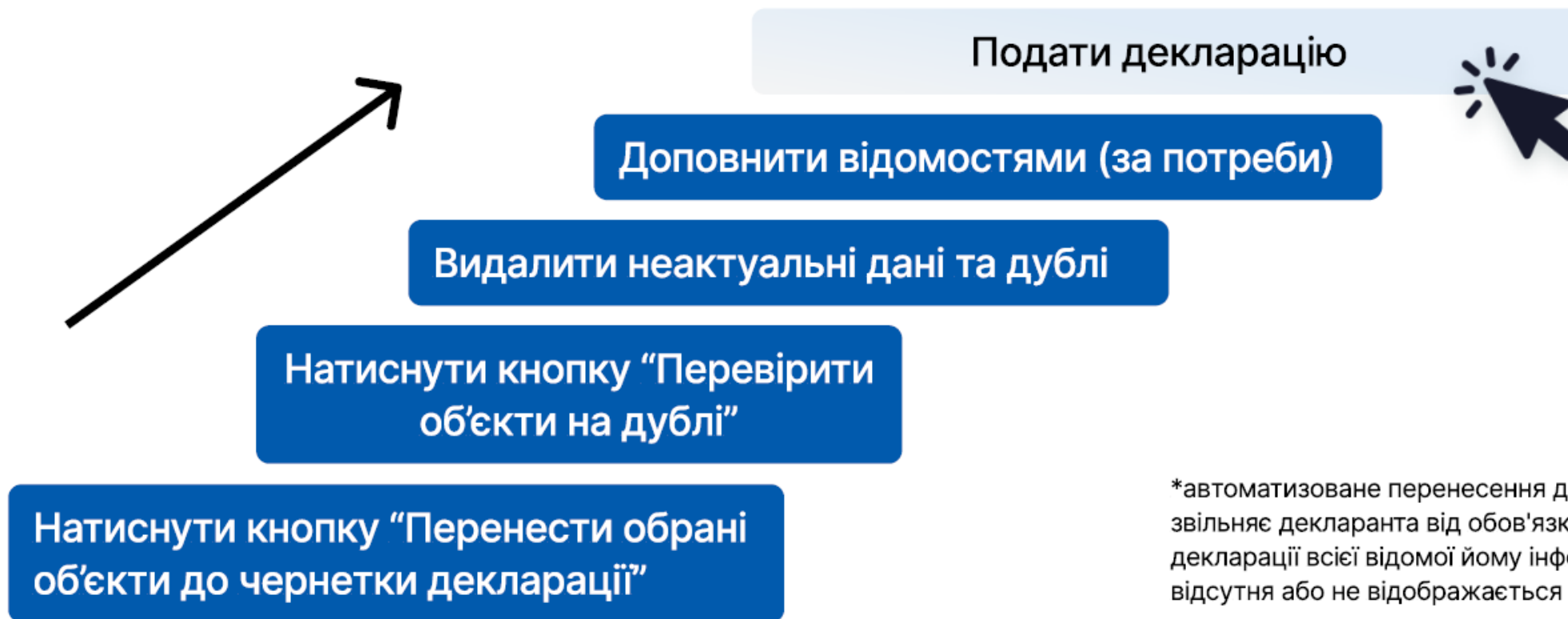


# Другий крок: обрання об'єктів декларування та перевірка достовірності даних





# Третій крок: підтвердження перенесення обраних об'єктів до чернетки декларації та її подання



\*автоматизоване перенесення даних не звільняє декларанта від обов'язку зазначення у декларації всієї відомої йому інформації, яка відсутня або не відображається у реєстрах

# ЛОГІЧНИЙ ТА АРИФМЕТИЧНИЙ КОНТРОЛЬ

*Усі подані декларації за звітний період проходять оцінку ризиків*



**ЛАК** (логічний та арифметичний контроль) (4 етапи):



**1**

Порівняння  
даних декларації  
з даними  
реєстрів

**2**

Застосування  
«правил»  
ЛАК

**3**

Визначення  
вагових  
коефіцієнтів  
ризиків

**4**

Визначення  
показника  
рейтингу ризику



# Автоматизована перевірка

## Крок 1: так/ні

**Визначення декларації, яка може бути перевірена автоматизовано**

- Застосовується до всіх поданих декларацій
- Дані отримуються з реєстрів та баз даних, до яких НАЗК має автоматизований доступ
- Здійснюється пошук невідповідностей даних, зазначених в декларації, з реєстрами та базами даних
- Обсяг даних у декларації може бути перевірений порівнянням даних



## Крок 2: Виявлення невідповідностей

**Автоматизована перевірка такої декларації**

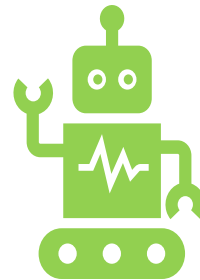
- Застосовується до відібраних декларацій
- Перевірка відомостей у декларації з деклараціями за попередні періоди.
- Порівняння відомостей з державними реєстрами та базами даних та застосування «формули незаконного збагачення»
- Довідка за результатами автоматизованої перевірки у разі її проходження

# Автоматизована перевірка

Декларація проходить автоматизовану перевірку, якщо:



- Декларація містить відомості, що дають змогу ідентифікувати члена сім'ї суб'єкта декларування чи об'єкт декларування;
- відсутні недостовірні відомості або наявна невідповідність до 100 ПМ;
- не встановлено ознак конфлікту інтересів;
- не встановлено ознак необґрунтованості активів;
- не встановлено ознак незаконного збагачення;
- не встановлено неточності оцінки.

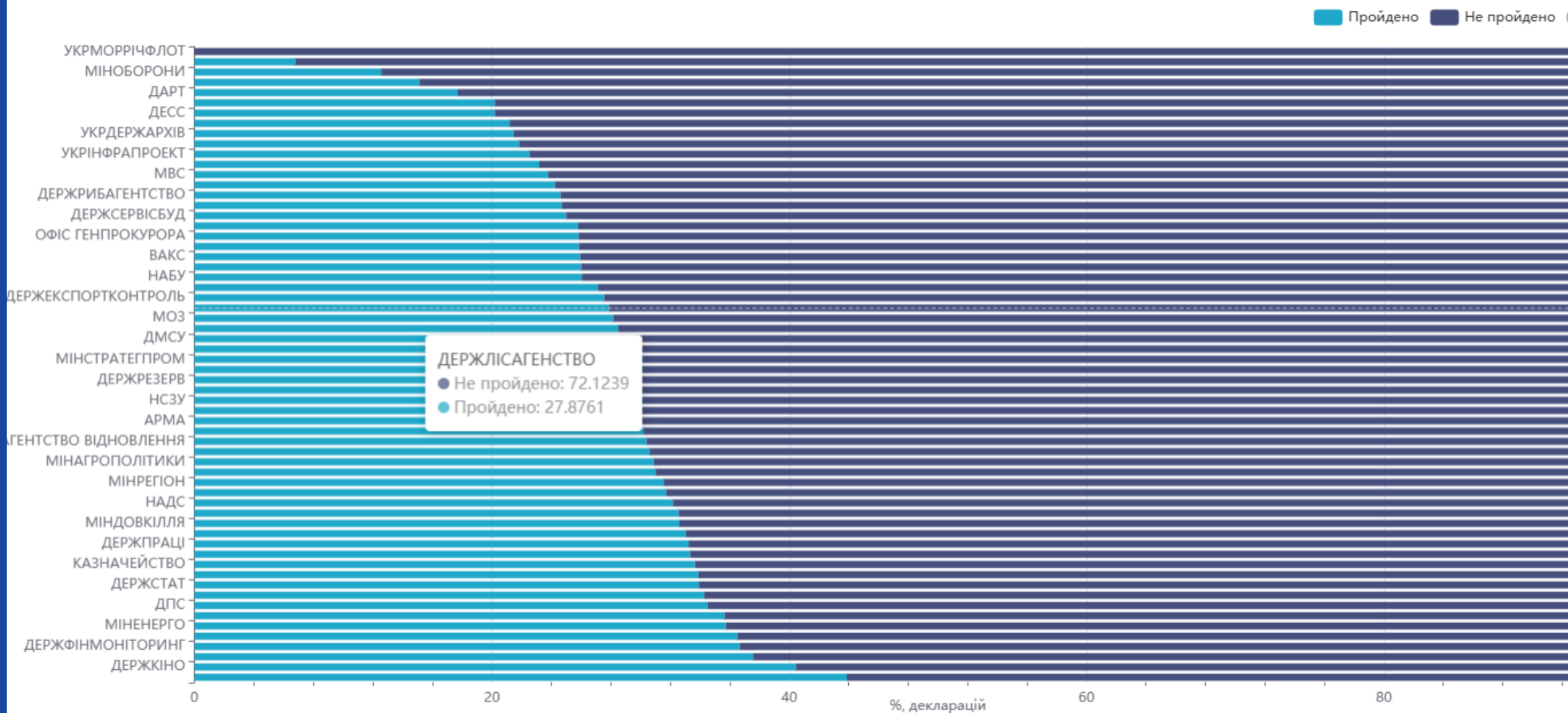


Декларація **НЕ** проходить автоматизовану перевірку, якщо:

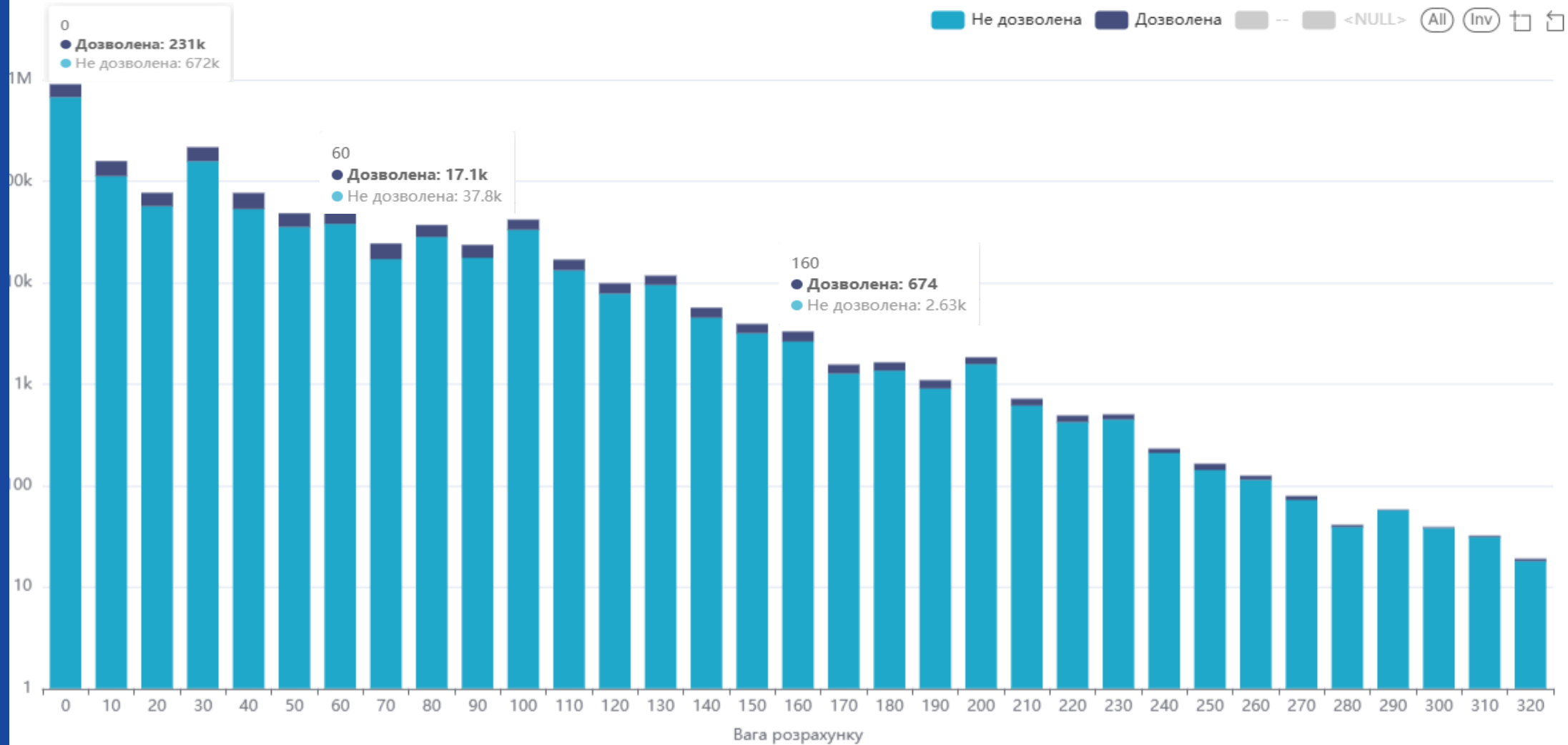


- декларація містить відомості, які **НЕ** дають змогу ідентифікувати члена сім'ї суб'єкта декларування чи об'єкт декларування;
- виявлено невідповідностей сукупно на понад 100 ПМ;
- встановлено ознаки конфлікту інтересів;
- встановлено ознаки необґрунтованості активів;
- встановлено ознаки незаконного збагачення;
- встановлено неточність оцінки.

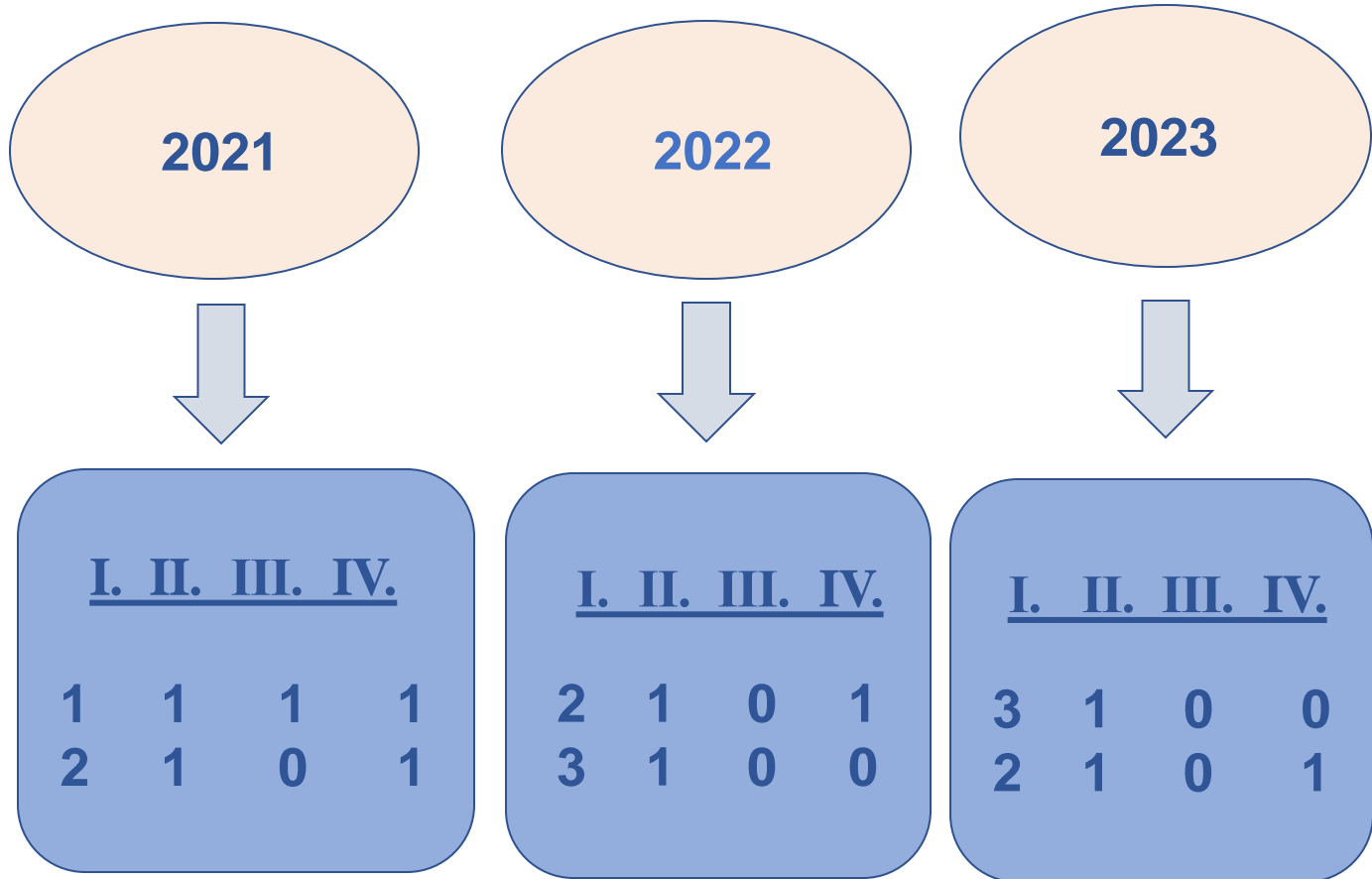
# Отримання довідки про автоперевірку по ЦОВВ



# Мінімальний та максимальний ваговий коефіцієнт декларацій, які пройшли автоматизовану перевірку



# Відбір декларацій на повну перевірку за ризик-орієнтованим підходом

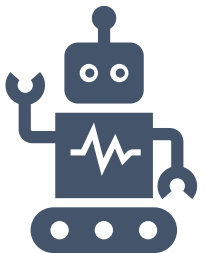


**I. Декларація, подана особою, яка займає відповідальне або особливо відповідальне становище (примітка до ст. 51-3 ЗУ) або посаду, пов'язану з високим або підвищеним корупційним ризиком (з найвищим показником рейтингу ризику)**

**II. Декларація, подана іншими суб'єктами декларування (з найвищим показником рейтингу ризику)**

**III. За зверненням юридичних чи фізичних осіб (ознаки кримінального правопорушення)**

**IV. За зверненням юридичних чи фізичних осіб (ознаки адміністративного правопорушення)**





# Повна перевірка декларацій (складові):

- ❑ З'ясування достовірності задекларованих відомостей
  - ❑ Точність оцінки задекларованих активів
  - ❑ Перевірка на наявність конфлікту інтересів
  - ❑ На ознаки незаконного збагачення чи необґрунтованості активів
- ❖ може проводитися у період здійснення суб'єктом декларування діяльності, пов'язаної з виконанням функцій держави або місцевого самоврядування, а також протягом трьох років після припинення такої діяльності.*





# Повна перевірка декларацій (процедура):

- Проводиться уповноваженою особою НАЗК
- Строки - 120 днів, продовження до 180 днів, може бути повторна перевірка
- Надсилаються письмові запити до державних органів, у тому числі іноземних, юридичних та фізичних осіб тощо
- Здійснюється порівняння відомостей у декларації та реєстрах, базах даних, оцінка об'єктів
- Надсилається запит на пояснення декларанту та членам сім'ї
- Складається довідка за результатами
- У разі наявності підстав скеровуються матеріали до правоохоронних органів, складається протокол про адміністративне правопорушення, який скеровується до суду
- Матеріали про цивільну конфіскацію необґрунтованих активів направляються в Спеціалізовану антикорупційну прокуратуру

# Ефективність ризик орієнтованого підходу

